



Region Sjælland
Tujavej 15, Køge

HISTORISK REDEGØRELSE

Rekvirent Region Sjælland / Susanne Rinette Pedersen

Rådgiver Orbicon A/S

Projektnummer 3641200075

Projektleder Mads Georg Møller

Kvalitetssikring

Revisionsnr. 1

Udarbejdet af Kirstine Voss Ellehøj

Godkendt af Mads Georg Møller

Udgivet 4. juli 2012

INDHOLDSFORTEGNELSE

1. Indledning.....	5
2. Historisk redegørelse	5

BILAGSFORTEGNELSE

1. Situationsplan, Tujavej 15.
2. Udvalgt tegningsmateriale fra Køge Kommunes byggesagsarkiv

1. INDLEDNING

Nærværende notat indeholder en historisk redegørelse over aktiviteter på ejendommen Tujavej 15 i Køge. Redegørelsen er opsat i tabelform indeholdende stamdata, tanktabel samt gennemgang af aktiviteterne på ejendommen gennem tiden. I bilag 1 er informationer vedr. anvendelsen af bygningerne, tankenes placering mv. indtegnet. I bilag 2 er vedlagt relevant tegningsmateriale fra Køge Kommunes byggesagsarkiv.

Der er indhentet informationer fra følgende kilder:

- Køge Kommunes byggesag
- E-arkivet
- Køge Kommunes Teknik- og Miljøforvaltning
- KMD ejendomsdata, www.dgs.dk og www.krak.dk

2. HISTORISK REDEGØRELSE

Lokalitetsnr.	259-00143	
Adresse	Tujavej 15	
Postnr.	4600 Køge	
Matr.nr. ejerlav, sogn	29a og 29b Ølsemagle By, Ølsemagle	
Kommune	Køge	
Kommunenr.	259	
U32 (EUREF89 ZONE 32)	X: 701.698	Y: 6.154.772
Evt. tidligere adresse		
Evt. tidligere matr.nr.		
Grundareal	Matr. 29a: 1.655 m ² Matr. 29c: 875 m ²	

Dato for udarbejdelse	04-07-2012
Udarbejdet af	Orbicon / Kirstine Voss Ellehøj
Kvalitetssikret af	Orbicon / Mads Georg Møller

Nuværende arealanvendelse	Ejendommen er godkendt som beboelses- og forretningsejendom, men anvendes i dag kun til bolig.
Tidligere arealanvendelse og driftsperiode	1948 – d.d.: Beboelse Ca. 1950 - 1986: Metalvarefabrik 1988 - 2007: Trådvarefabrik/fremstilling af hegn
Kronologisk historisk gennemgang	1948: Ejendommen ejes af Hr. Fabrikant Ejner Marquertsen, der opfører det nuværende beboelseshus og foretager en ombygning af mellembygningen. Forud herfor nedrives et ca. 100 år gammelt beboelseshus, der har stået ubeboet i længere tid /1/.

1949: Det fremgår af tegningsmateriale, at tilbygningen til beboelseshuset anvendes til fabrik /1/.

1950: Ejendommen ejes af Fabrikant Valdemar Nielsen, der foretager en ombygning af mellembygning og sidehus. Bygningerne skal anvendes til metalvarefabrik. Bygningsattest fra november 1950. Fabrikken hedder Vani-Mefa og fremstiller specielle sanitetsarmaturer og tekniske artikler /1/.

1951: Valdemar Nielsen foretager bygningsforandringer i sidehuset. Bygningen skal anvendes til metalstøberi. Det fremgår af tegningsmateriale, at der er indrettet metalstøberi med smelteovn i sidehuset /1/.

1954: Valdemar Nielsen opfører ny fabriksbygning med betonfundamenter og betongulv. I den forbindelse fjernes det tidligere sidehus. Halvtag bag den nye fabriksbygning udføres i træ på betonfundamenter og med betongulv. Samtidig opføres en lang smal lagerbygning til råvarer og rågods. Lagerbygningen udføres i træ på betonklodser. Af tegningsmaterialet fremgår placering af metalstøberi, drejeværksted og lagerbygning. Det fremgår, at også tilbygningen til beboelsen anvendes som fabriks- eller værkstedsbygning. Det fremgår endvidere, at lagerbygningen har strakt sig ind på den nuværende matr. nr. 29d. Bygningsattesten på byggeriet er dateret i 1960 /1/.

1960: A.J. Moe køber ejendommen og opstarter metalstøberi. Navnet er fortsat Vanimefa. Der produceres elementer af messing og rødgods. I produktionen anvendes chlorerede opløsningsmidler samt vandopløselige køleolier. Stofferne anvendes både indendørs og udendørs. Det årlige TCE-forbrug var 200-400 liter. I virksomhedens nordvestlige hjørne ved siden af halvtaget har der været oplag af TCE. Affedtning er foregået indendørs i værkstedet i åbne kar i bygningens vestlige ende. Desuden var der TCE i et anlæg i værkstedets østlige ende /2/.

Der nedgraves en 6.000 l fyringsolietank (T1) øst for fabriksbygningen. Placering fremgår af situationsplan fra 1983 /1/.

	<p>Op gennem 60'erne overtager sønnen Jørgen E. Moe virksomheden /2/.</p> <p>1964: Ifølge BBR-Meddelelsen nedgraves en 2.500 l fyringsolietank (T2). Det har ikke været muligt at finde yderligere oplysninger om denne tank. Placering og status er derfor ukendt.</p> <p>Der installeres oliefyringsanlæg. Det fremgår, at anlægget sluttes til eksisterende olietank. Der kan være tale om T1, eller alternativt T2 /1/.</p> <p>1975: Skødet på virksomheden overgår til Jørgen E. Moe /2/.</p> <p>1981: Anvendelsen af TCE ophører ifølge J.E. Moe.</p> <p>1983: T1 afblændes og der opstilles to stk. overjordiske tanke til fyringsolie på hver 1.800 l (T3 og T4) /1/.</p> <p>1986: Produktionen på Vanimefa metalvarefabrik ophører ifølge Jørgen E. Moe /2/.</p> <p>1988: Skødet overgår til Finn Elis Nielsen, der producerer hegn på værkstedet. Der produceres både træ- og trådhegn. Det oplyses, at der ikke anvendes galvaniserings- eller affedningsmidler i produktionen. Råvareforbruget anslås til 30-40 tons sort jern og 30-40 tons tråd. /2/. I juli konstaterer Køge Kommune et oplag af tønder øst for værkstedsbygningen. En åben 200 liter tønde indeholdt ca. 50.100 liter TCE. TCE-affaldet blev efterfølgende bortskaffet /2/.</p> <p>1991: Skødet overgår til Køge Hegn A/S /2/.</p> <p>1992: Lokaliteten kommer på tvangsauktion /2/.</p> <p>1994: Auktionsskødet overgår til Jimmi Nielsen /2/. Ifølge /2/ findes der øst for værkstedsbygningen en overjordisk 2.500 l tank til dieselolie. Af BBR-Meddelelsen fremgår ikke oplysninger om en 2.500 liters overjordisk tank til dieselolie.</p>
--	--

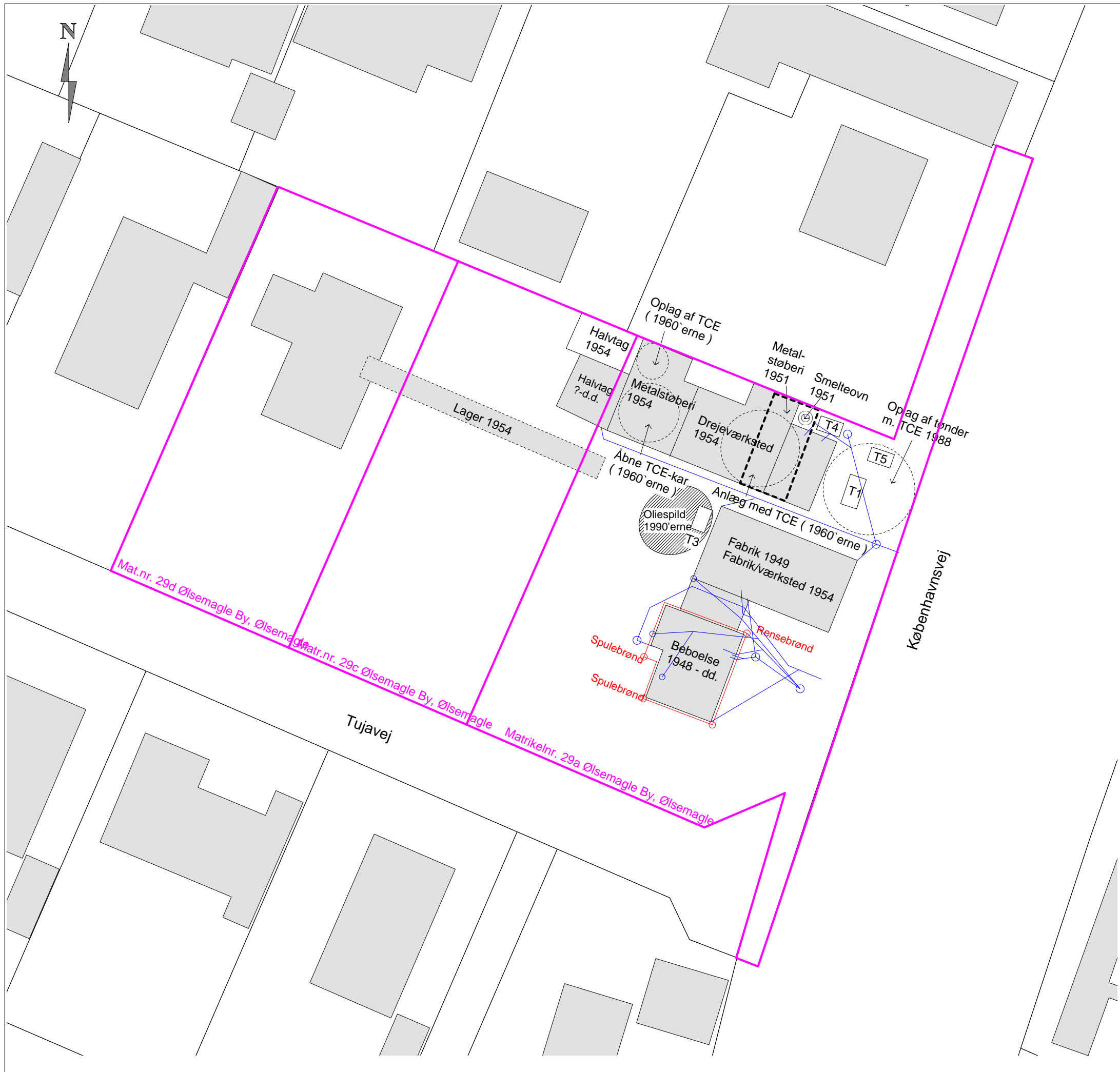
	<p>Ukendt årstal, formentlig i 90´erne: Oliespild i forbindelse med påfyldning af T3. I forbindelse med uheldet siver olie ned i en nærliggende brønd. Køge Kommune godkender efterfølgende oprydningen /2/.</p> <p>1998: Der etableres omfangsdræn rundt om bygningen for at sikre indeklimaet. Drænvand afledes til offentlige spildevandssystem /6/. Drænets placering fremgår af tegningsmaterialet i bilag 2.</p> <p>2005: Køge Trådvarefabrik v. Jimmi Nielsen har fortsat til huse på ejendommen /4/.</p> <p>2007: De nuværende ejere Tafyr Oztürk, Ulker Oztürk og Matlu Oztürk overtager ejendommen /5/.</p> <p>2012: Ejendommen anvendes til beboelse /5/.</p>
--	--

Tank nr.	Etablering (år)	Størrelse (liter)	Type	Indhold	Status (årstal)	Bemærkninger
T1	1960	6.000	Nedgravet	Fyringsolie	Afblændet (1983)	
T2	1964	2.500	Nedgravet	Fyringsolie	Ukendt	Placering ukendt
T3	1983	1.800	Overjordisk	Fyringsolie	Ukendt	
T4	1983	1.800	Overjordisk	Fyringsolie	Fjernet (ukendt)	
T5	Ukendt	2.500	Overjordisk	Dieselolie	Fjernet (ukendt)	

Referencer/kilder	<p><i>/1/ Køge Kommunes byggesag</i></p> <p><i>/2/ Materiale udleveret af Region Sjælland. Informationerne i den historiske redegørelse er primært hentet fra rapporten "Depot nr. 259-143, VANIMEFA, Forreningsundersøgelser 1994"</i></p> <p><i>/3/ Notat vedr. Tujavej 15 i Køge udarbejdet af Region Sjælland, april 2012.</i></p> <p><i>/4/ Materiale modtaget pr. mail fra Køge Kommunes Teknik- og Miljøforvaltning</i></p> <p><i>/5/ KMD ejendomsdata, www.dgs.dk og www.krak.dk</i></p> <p><i>/6/ Materiale fra e-arkivet</i></p>
--------------------------	---



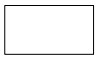





Bilag 1 Situationsplan



Tujavej 15, 4600 Køge

Signaturforklaring

-  Bygninger
-  Matrikelskel
-  Tanke
-  Kloak
-  Omfangsdræn
-  Tidligere bygning

Tank nr.	Etablering (år)	Størrelse (liter)	Type	Indhold	Status (årstal)	Bemærkninger
T1	1960	6.000	Nedgravet	Fyringsolie	Afblændet (1983)	
T2	1964	2.500	Nedgravet	Fyringsolie	Ukendt	Placering ukendt
T3	1983	1.800	Overjordisk	Fyringsolie	Ukendt	
T4	1983	1.800	Overjordisk	Fyringsolie	Fjernet (ukendt)	
T5	Ukendt	2.500	Overjordisk	Dieseloile	Fjernet (ukendt)	

Projekt:

Tujavej 15,
4600 Køge



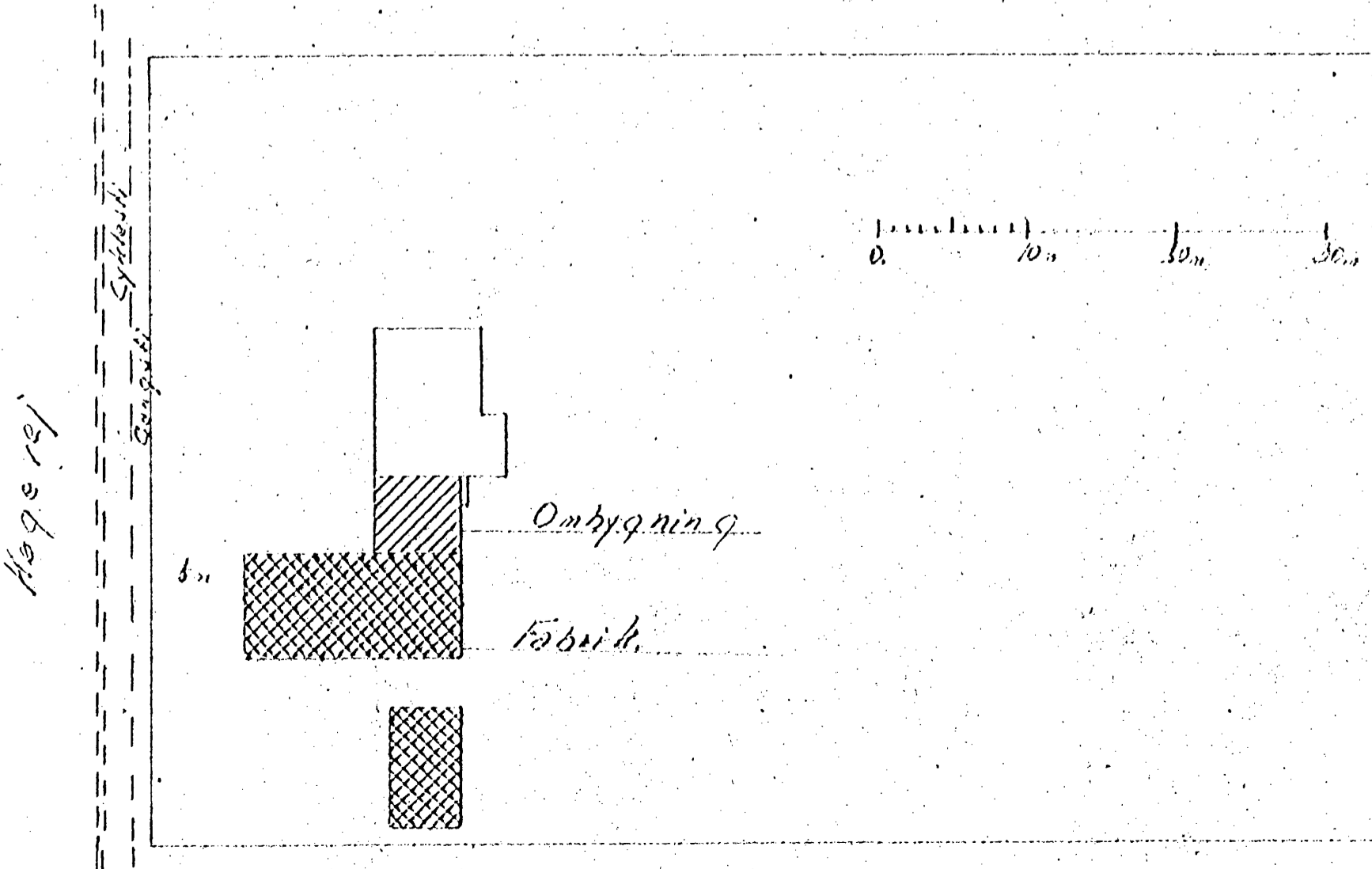
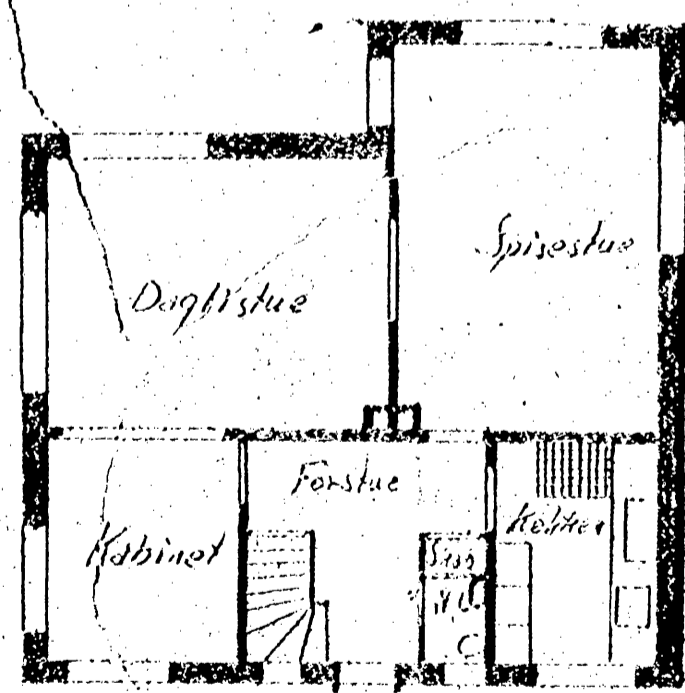
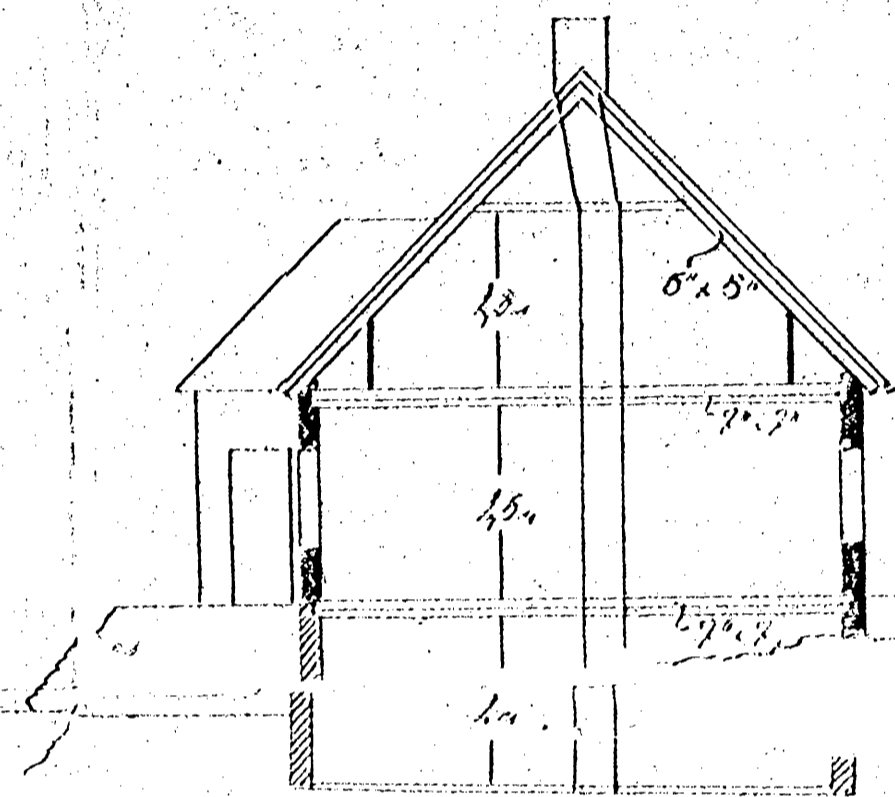
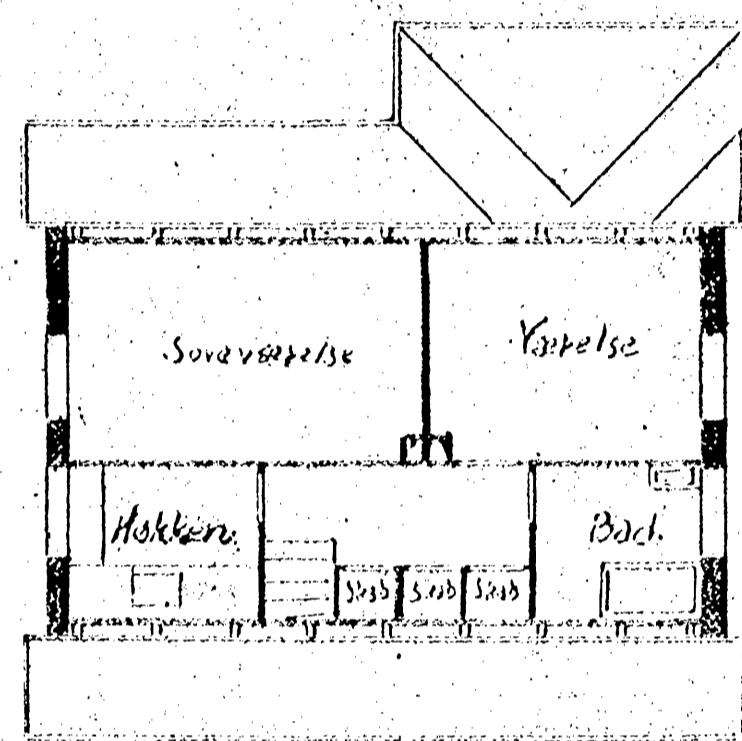
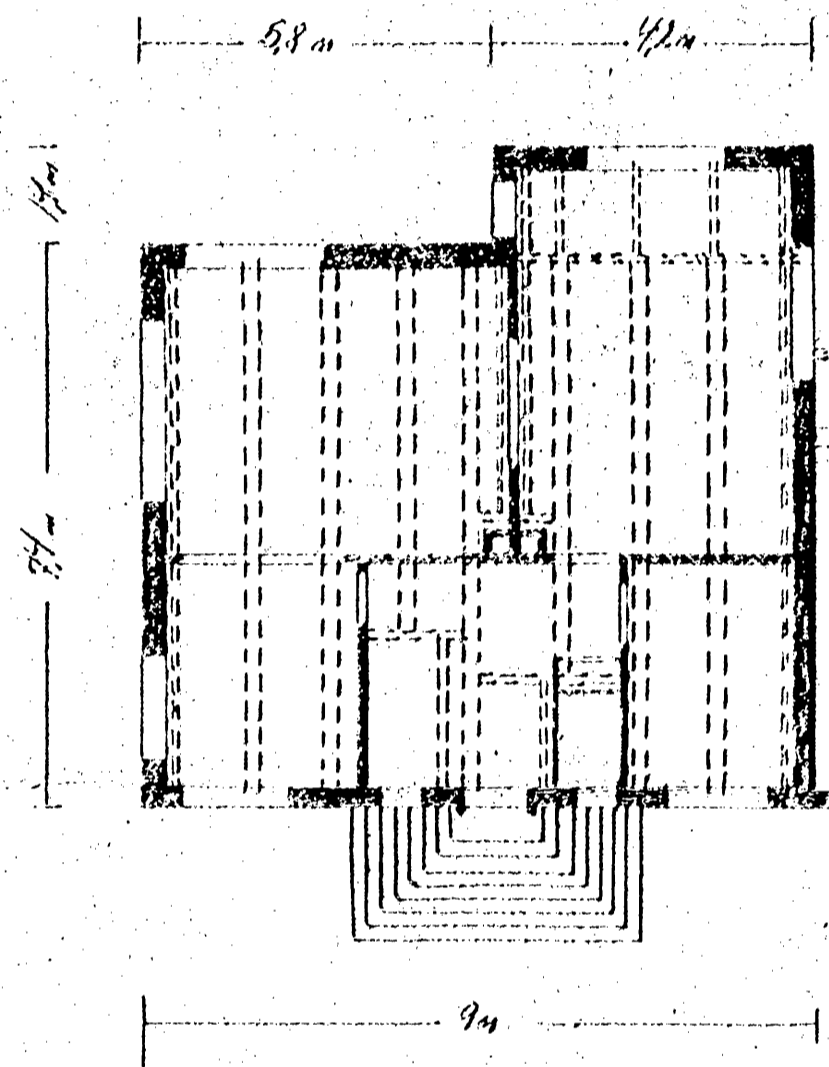
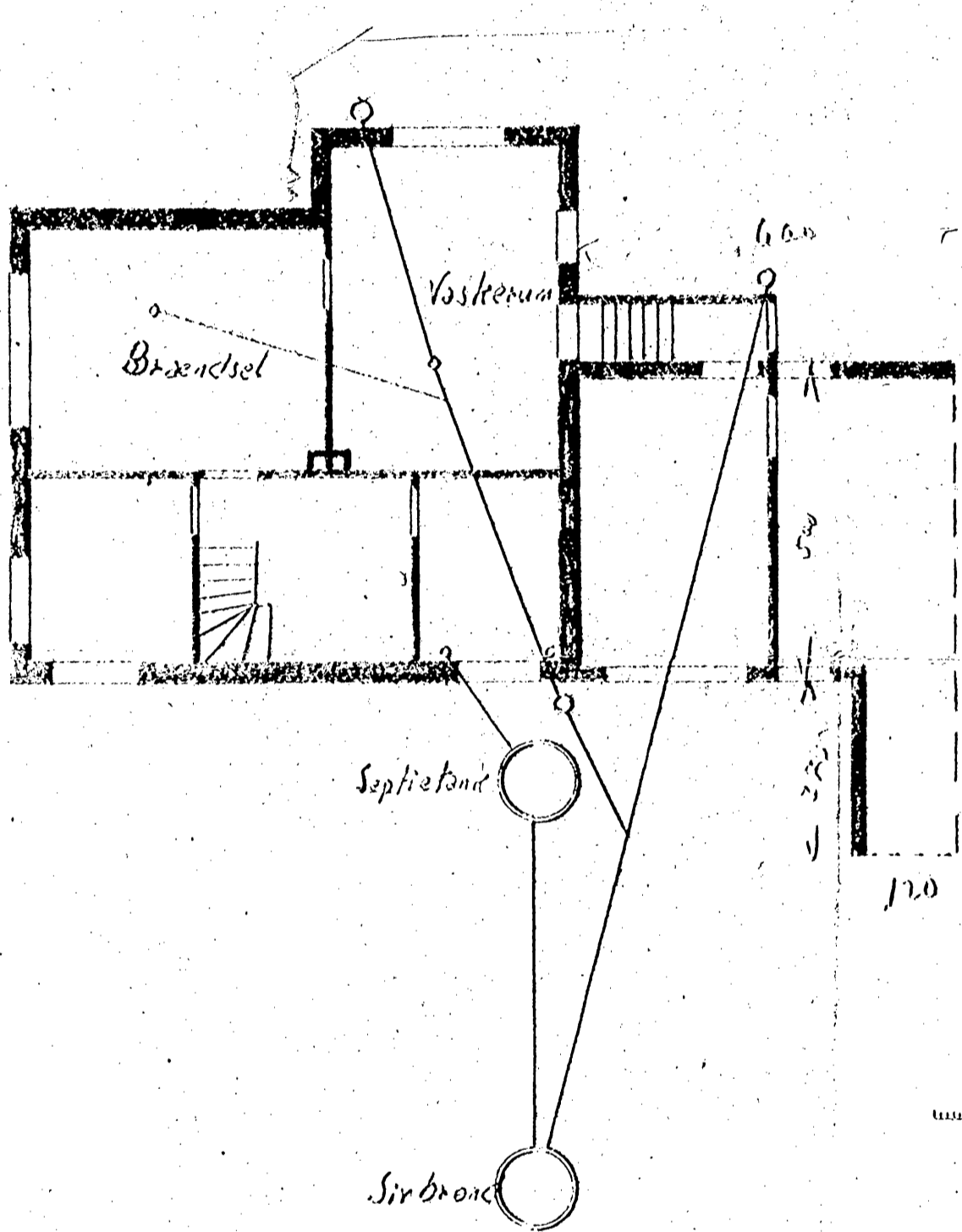
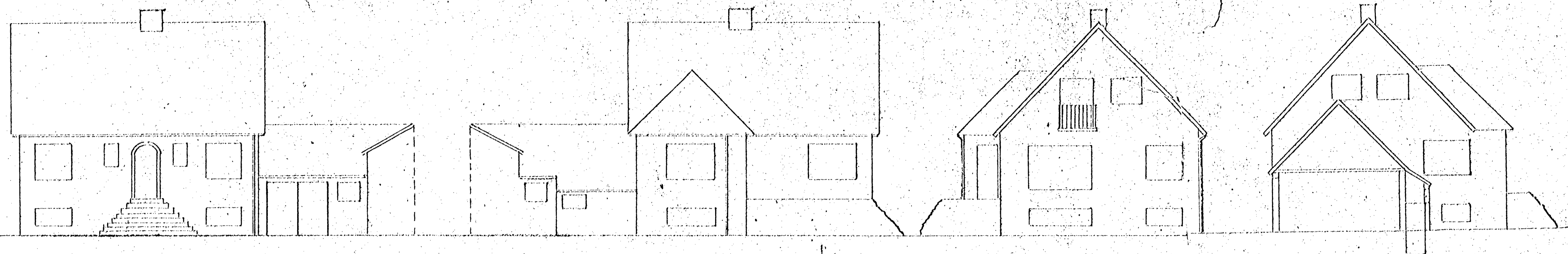
Emne: Situationsplan				Målforhold: 1:400	Kotesystem: Relativt
Tegner: SJOE	Kontrol: KIVE	Godkendt: OLEF	Sagsnr.: 3641200075	Dato: 04.07.2012	Bilag: 1
Orbicon		Ringstedvej 20 4000 Roskilde	Tlf.: 46300310 Fax: 46300311	www.orbicon.dk mail@orbicon.dk	



Bilag 2

Tegningsmateriale fra byggesagsarkivet

Bebyggelse af Skolehus ved Nr. 29a af Olsensgade



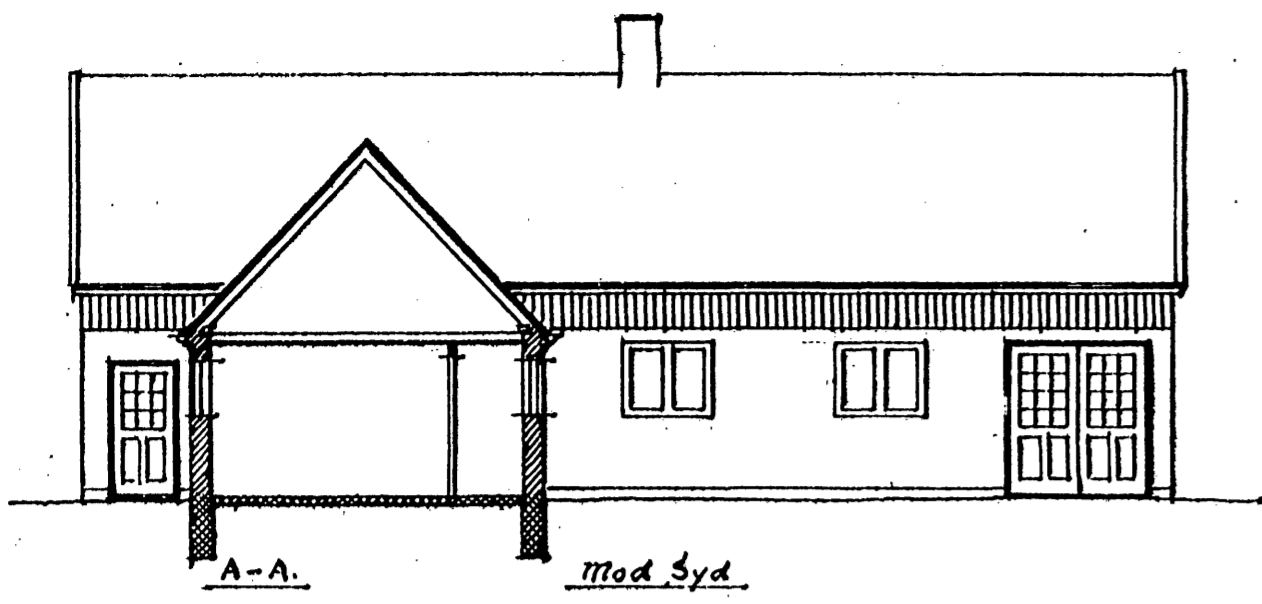
Byggesag J. Nr. 4/1948-49.

Approberes under Forudsætning af, at Reglementets øvrige Bestemmelser overholdes.

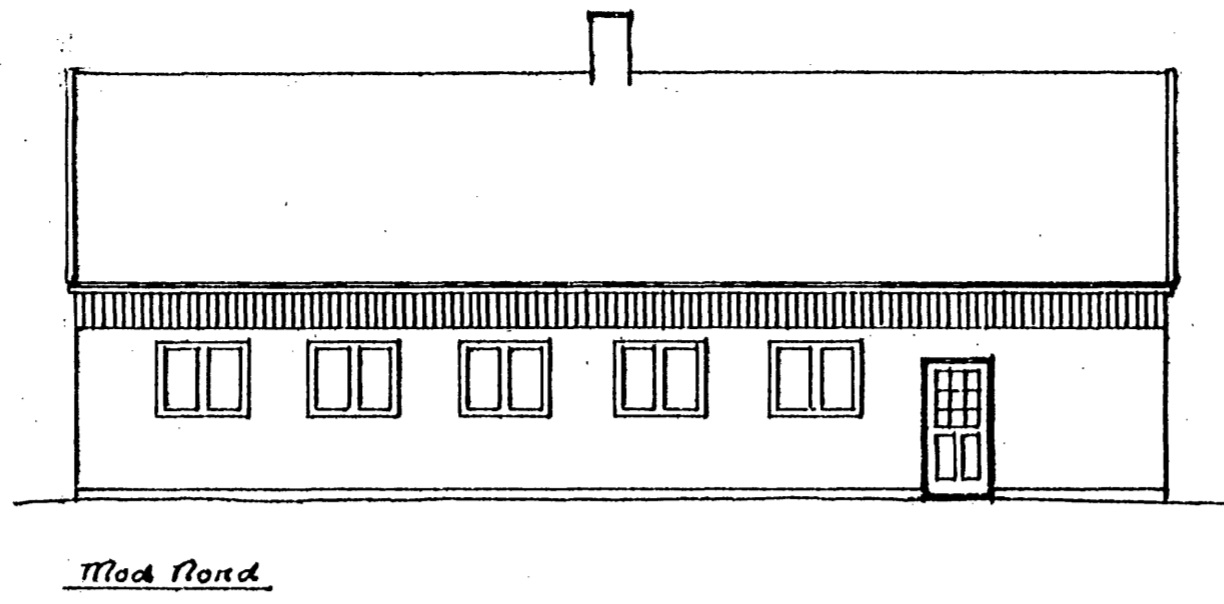
Olsensgade, d. 14/5-1949.

Olsensgade Kommunes Bygningsspektør

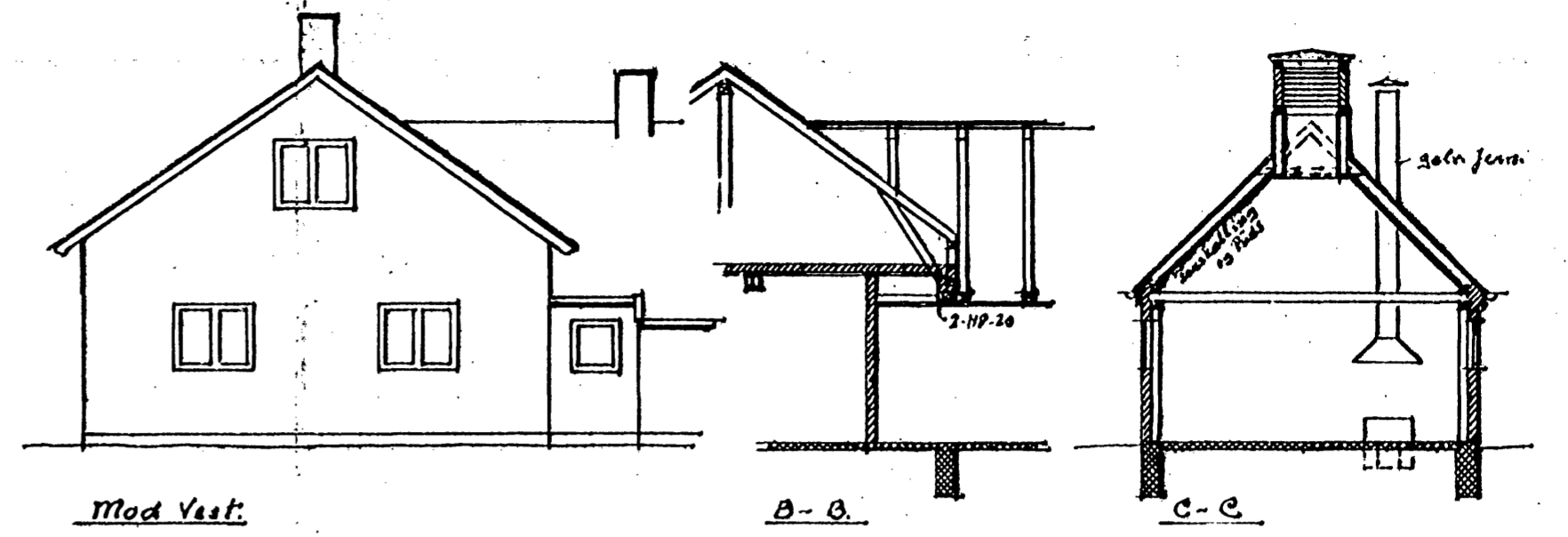
P. M. Madsen
P. M.



A-A. Mod Syd



Mod Nord



Mod Vest

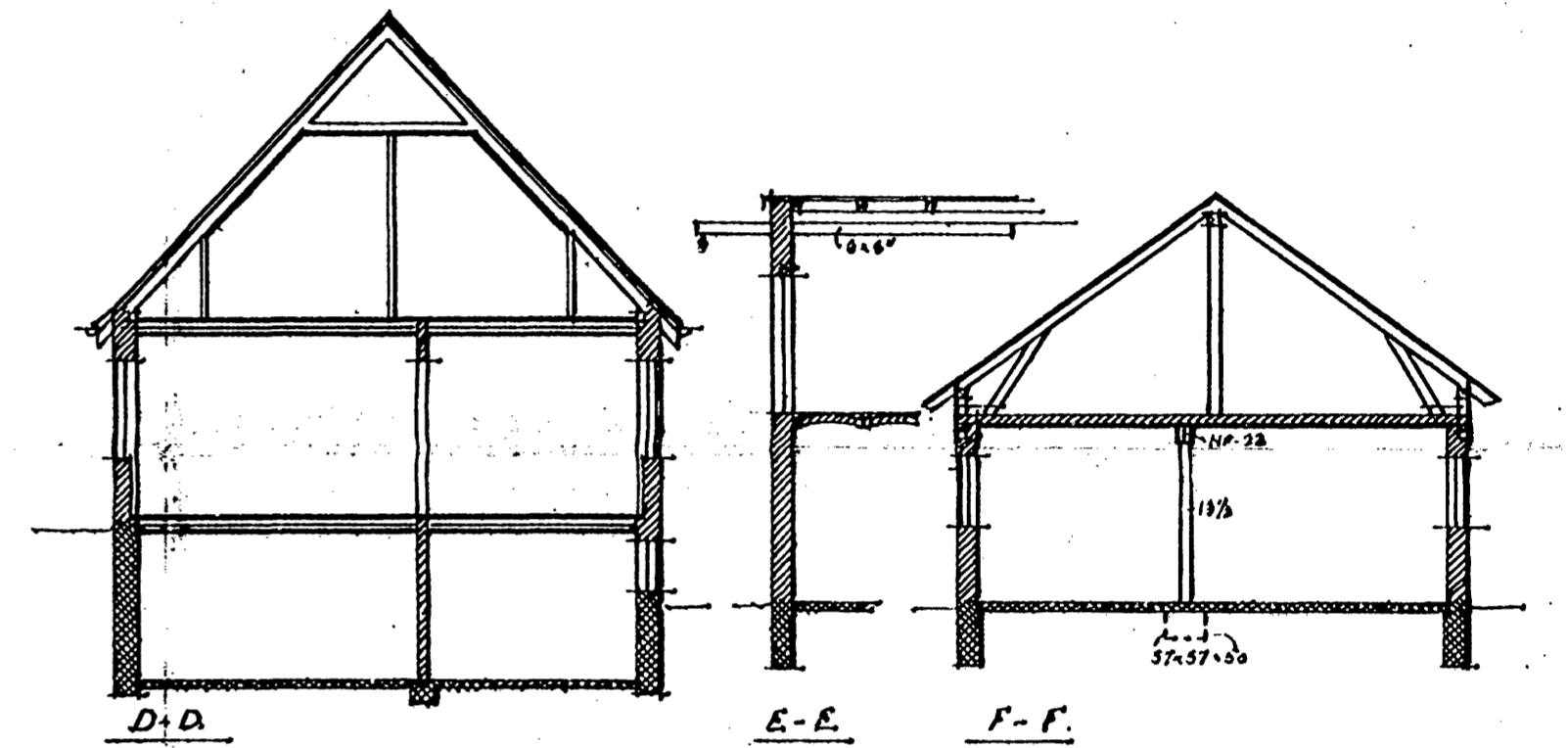
B-B

C-C



Mod Øst

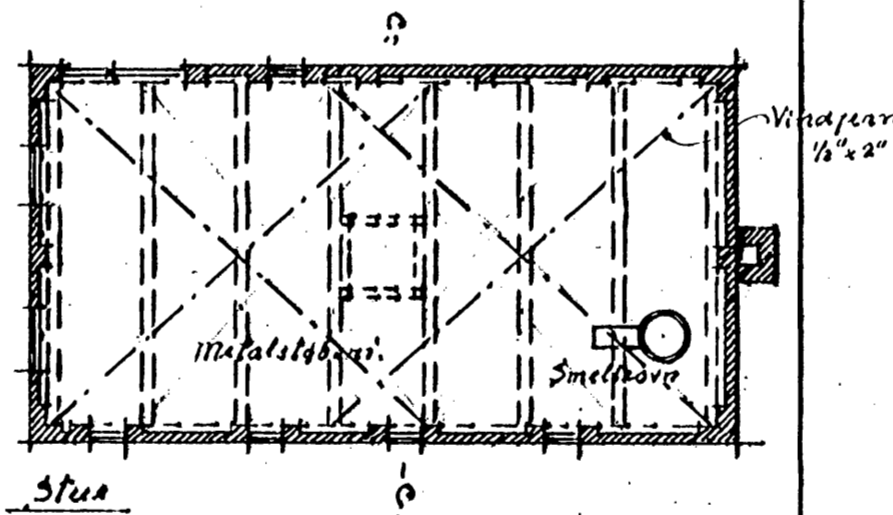
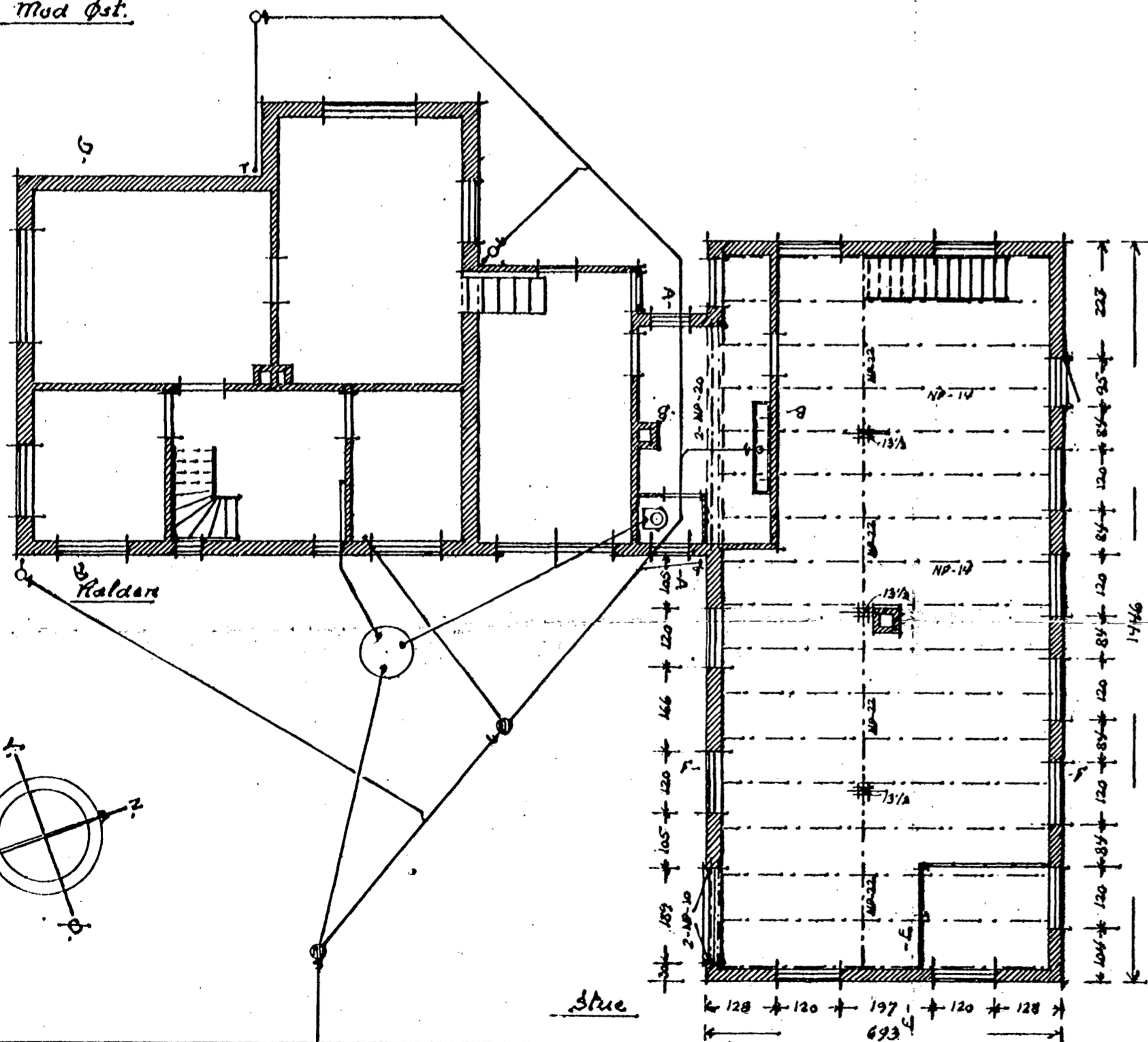
Mod Øst



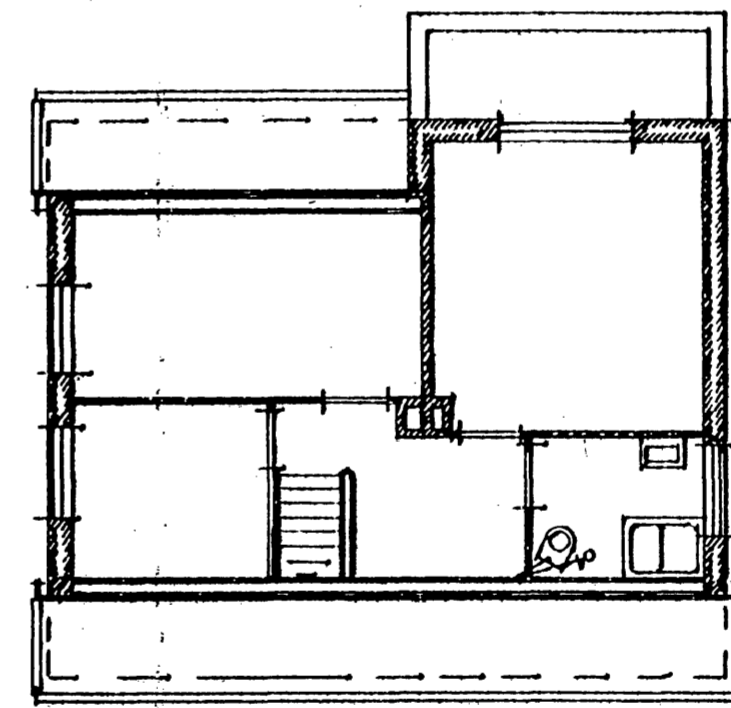
D-D

E-E

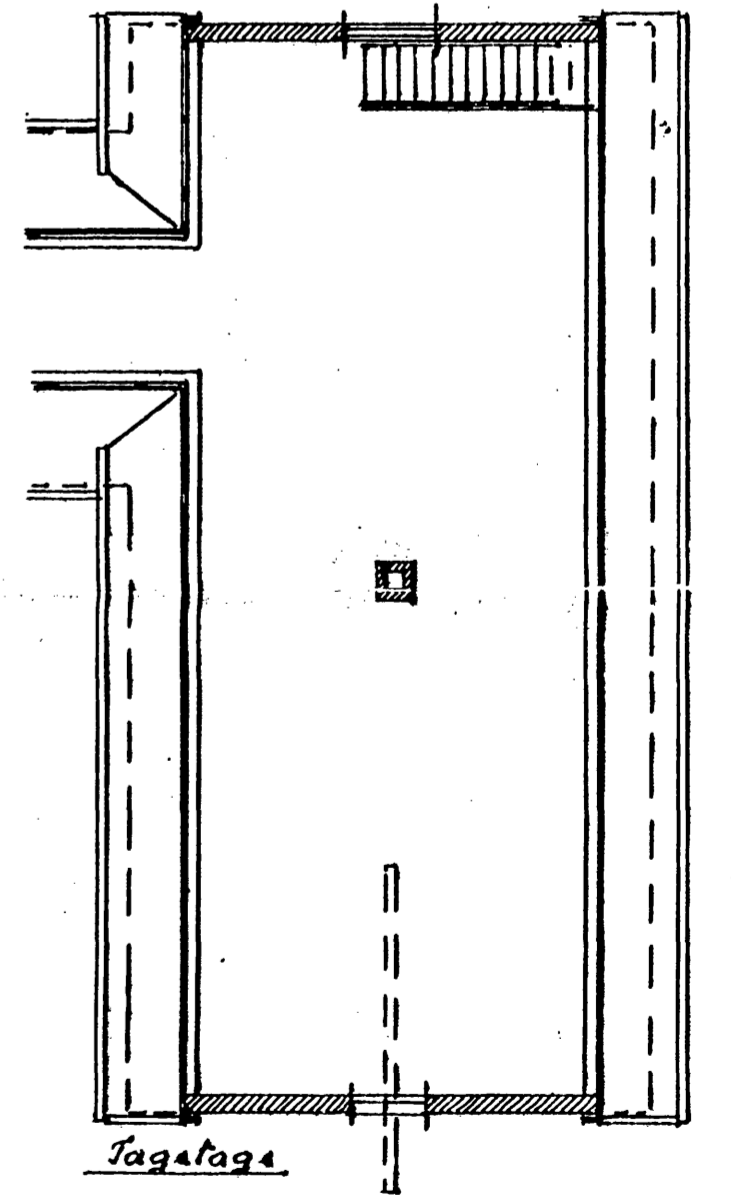
F-F



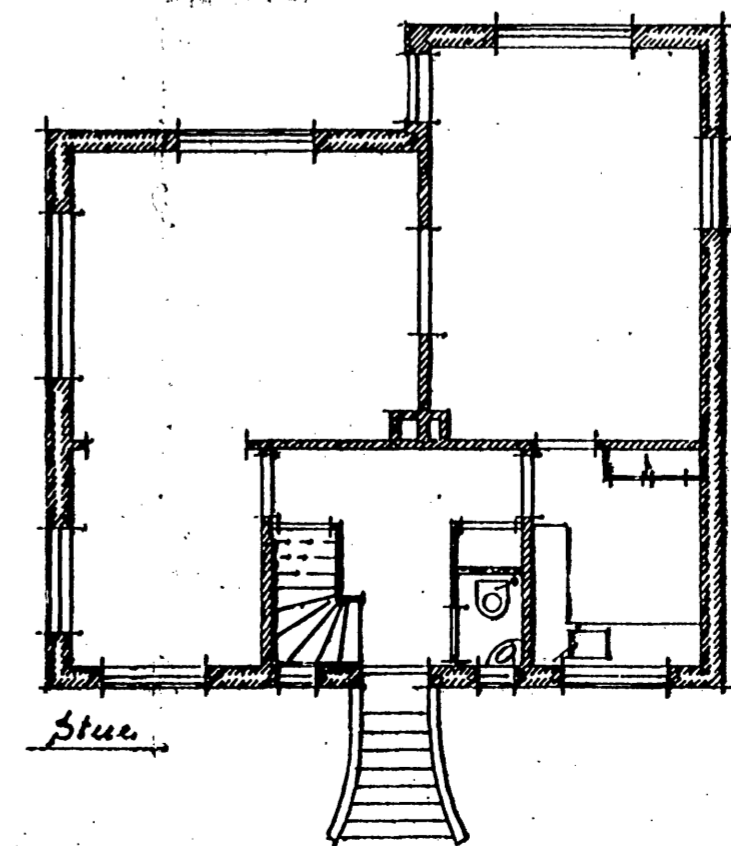
Stue



Tagetage



Tagetage



Stue

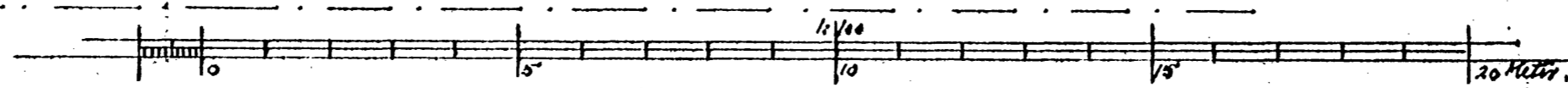
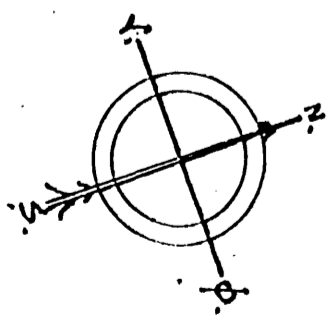
Byggesag J. Nr. 1/1935-37

Approbares under Forudsætning af, at Reglementets øvrige Bestemmelser overholdes.

Ølsemagle, d. 30/1. 1937

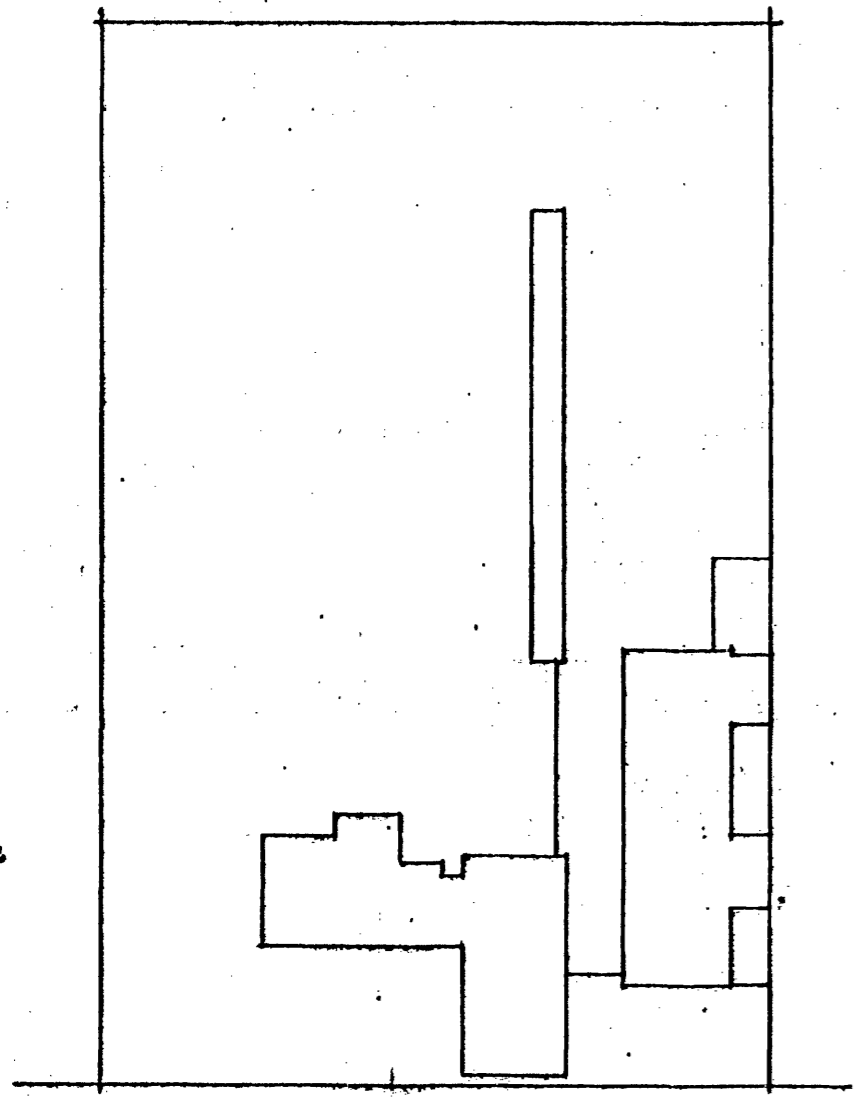
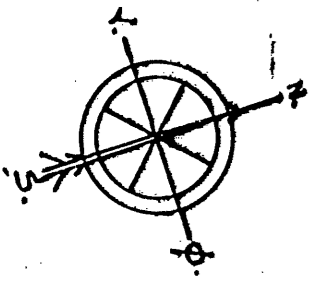
Ølsemagle Kommunes Bygingsinspektør

W. Martz

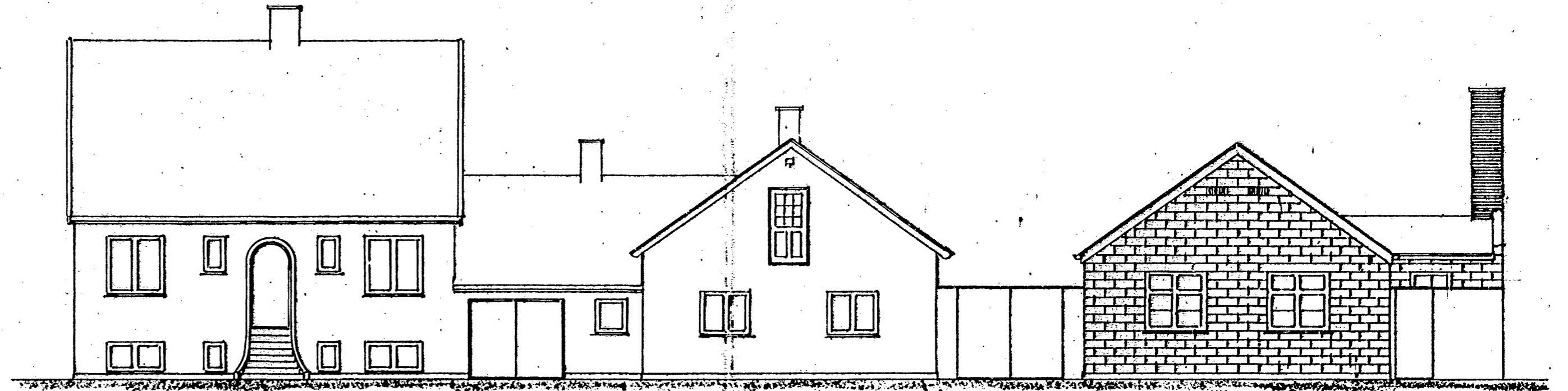
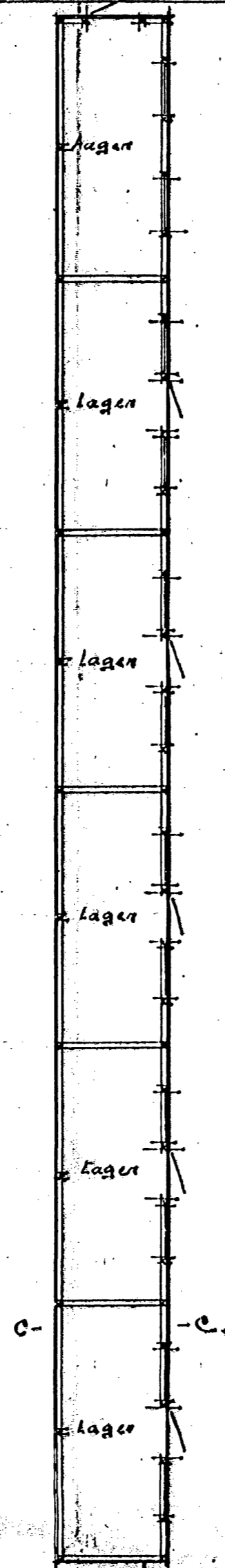


Syvehusene - Gl. Kogelandsvej.
Matrik Nr 29 a - Ølsemagle

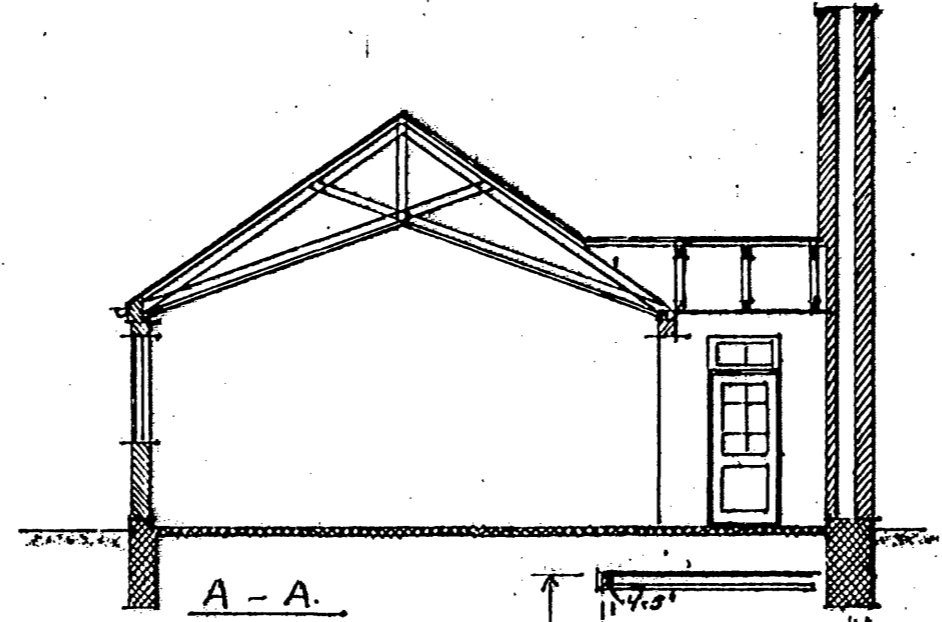
Januar 1937. *W. Martz*
Architekt.



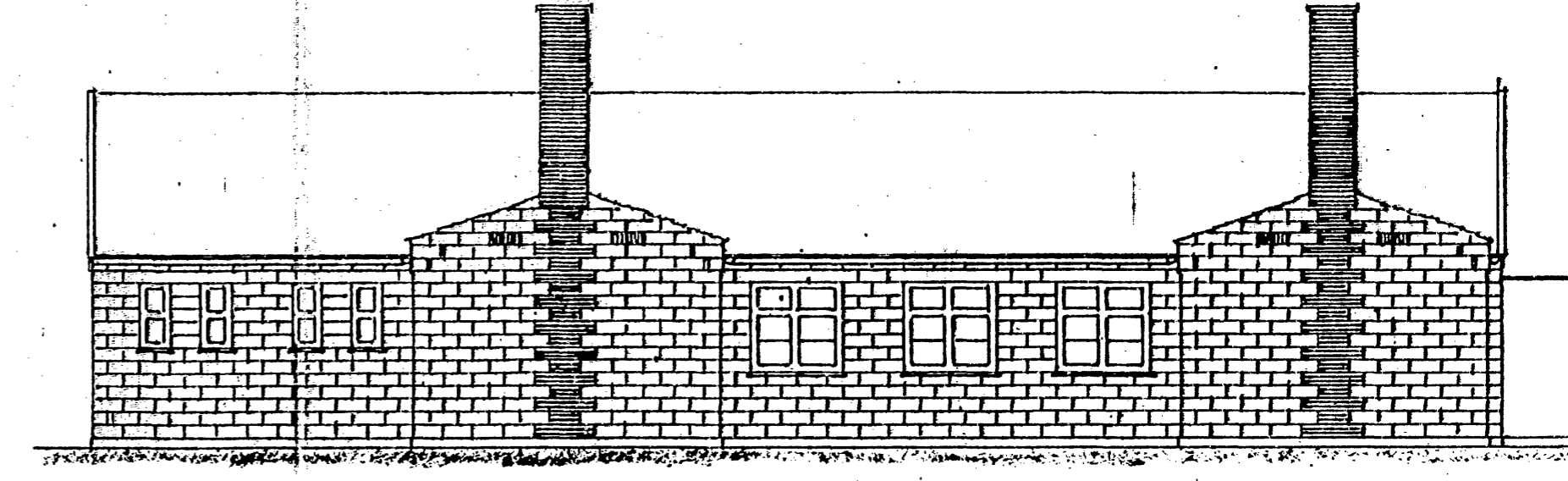
Situationsplan 1:500.



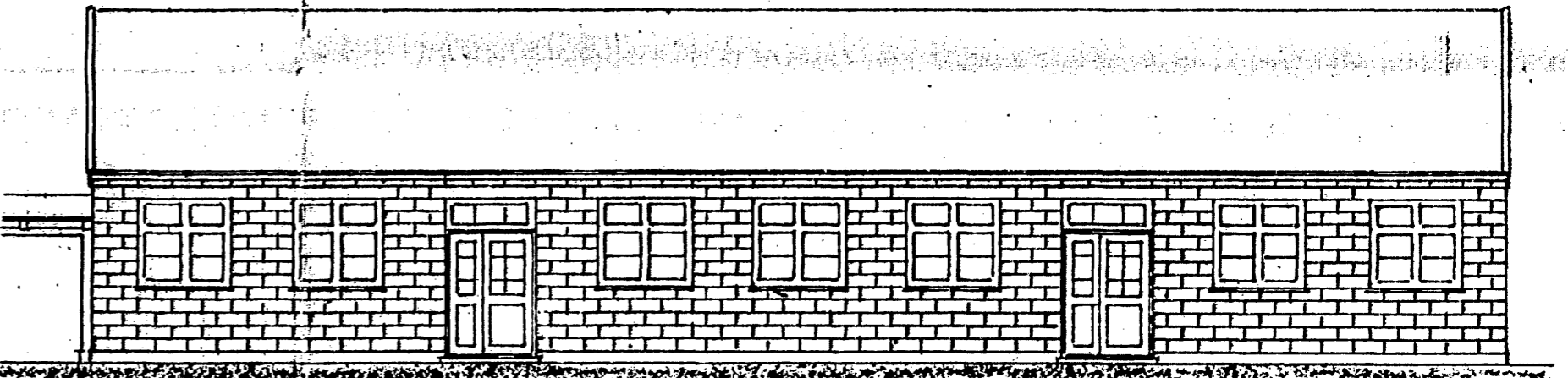
Mod Ost.



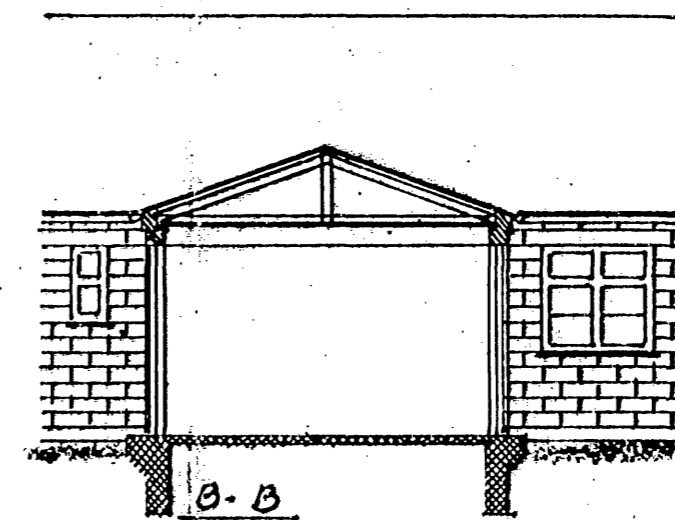
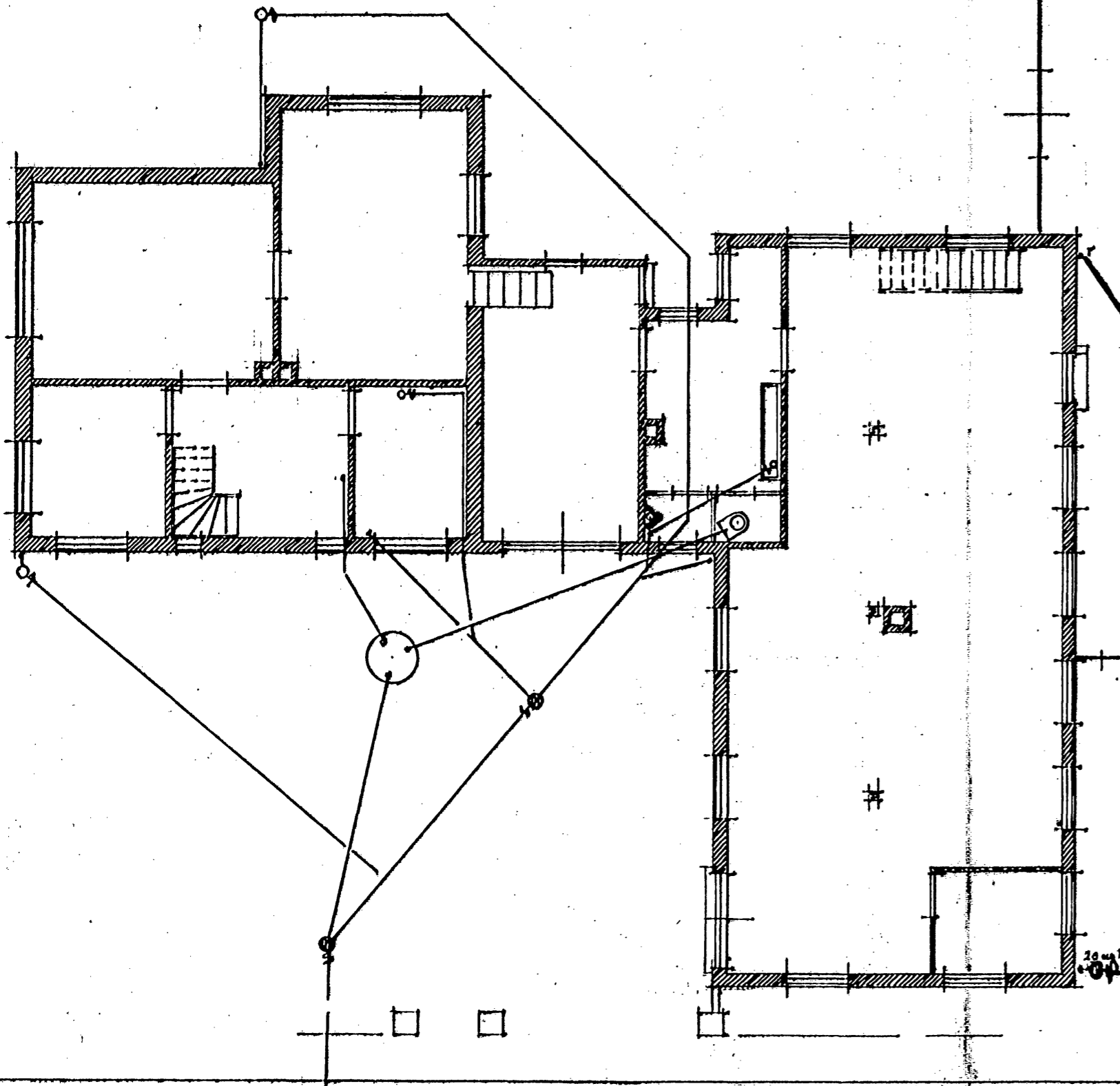
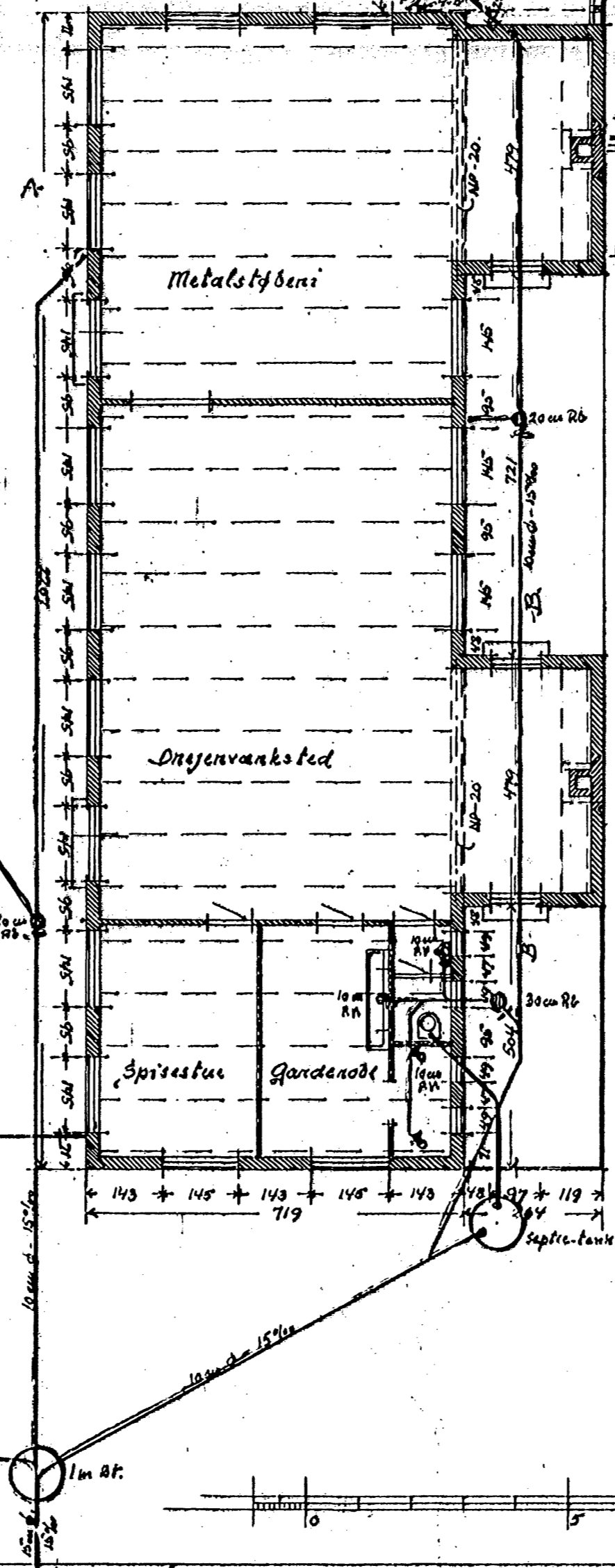
A - A.



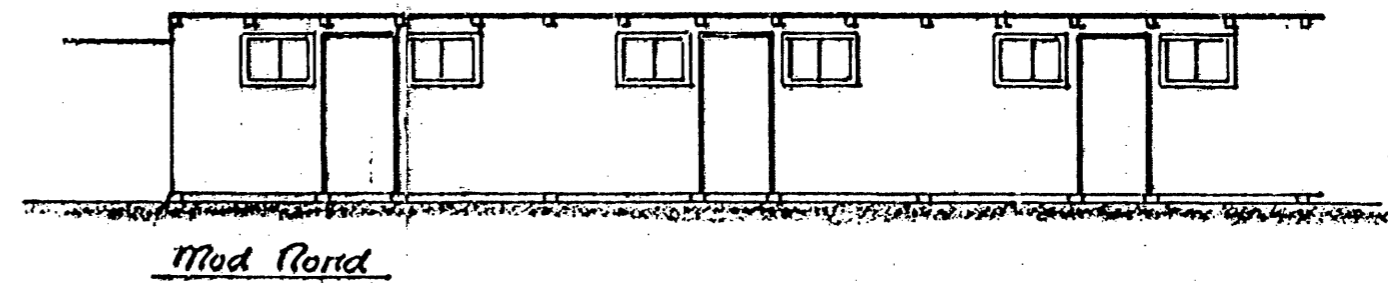
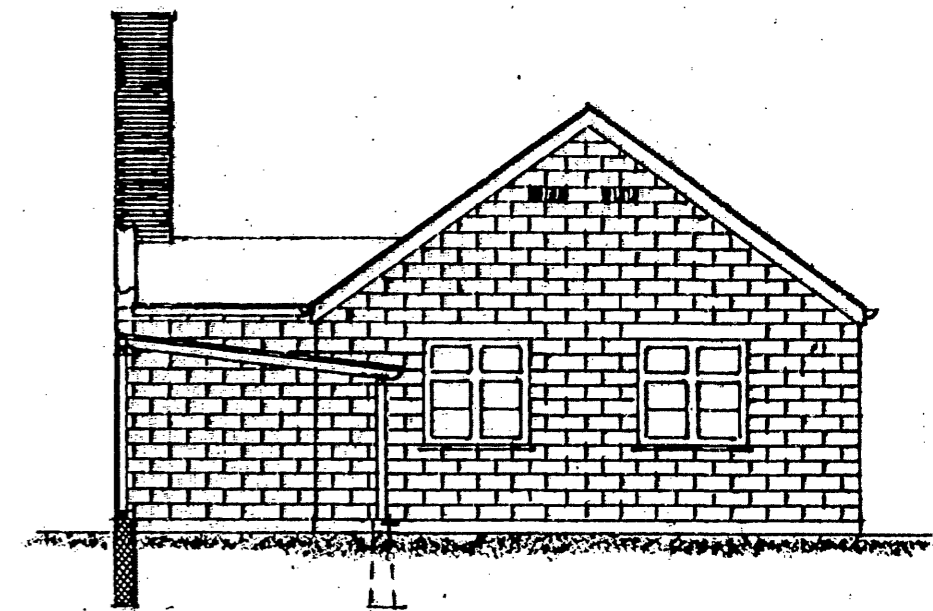
Mod Nord.



Mod Syd.

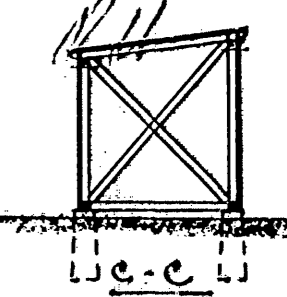


B - B.



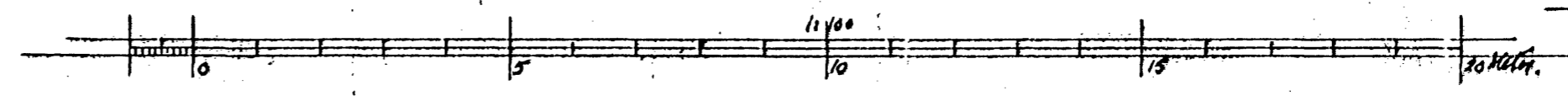
Mod Nord.

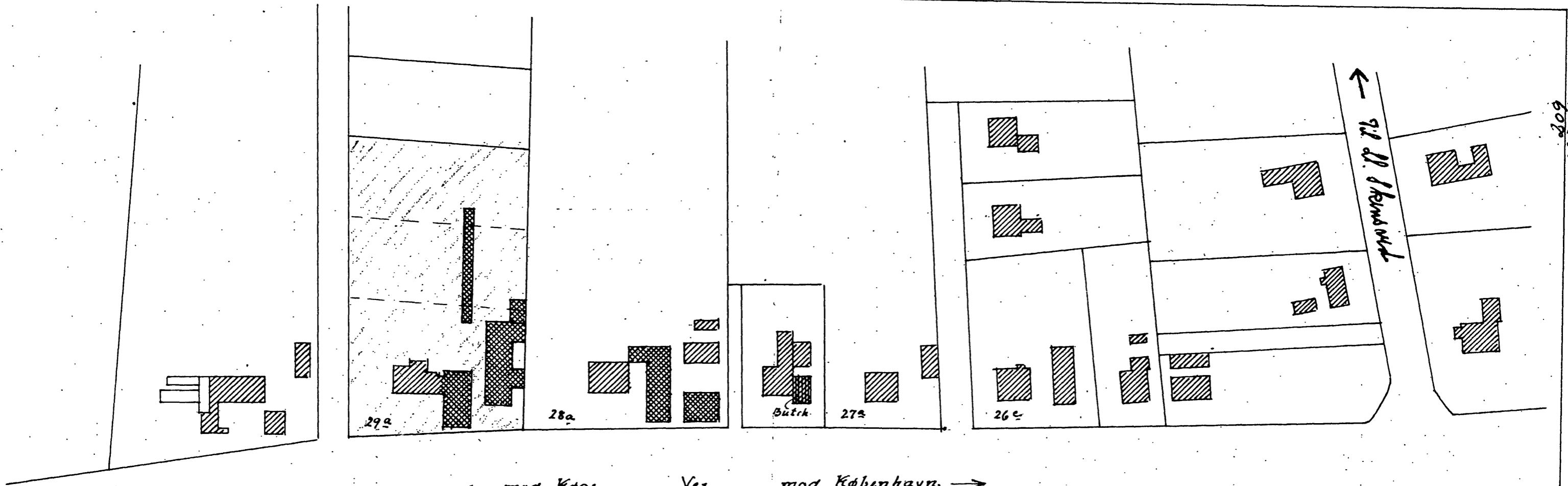
Byggesag J. Nr. 4154
Approberes under Forudsætning af,
at Reglementets øvrige Bestemmelser
ser overholdes.
I Skensved, d. 13. 11. 1954.



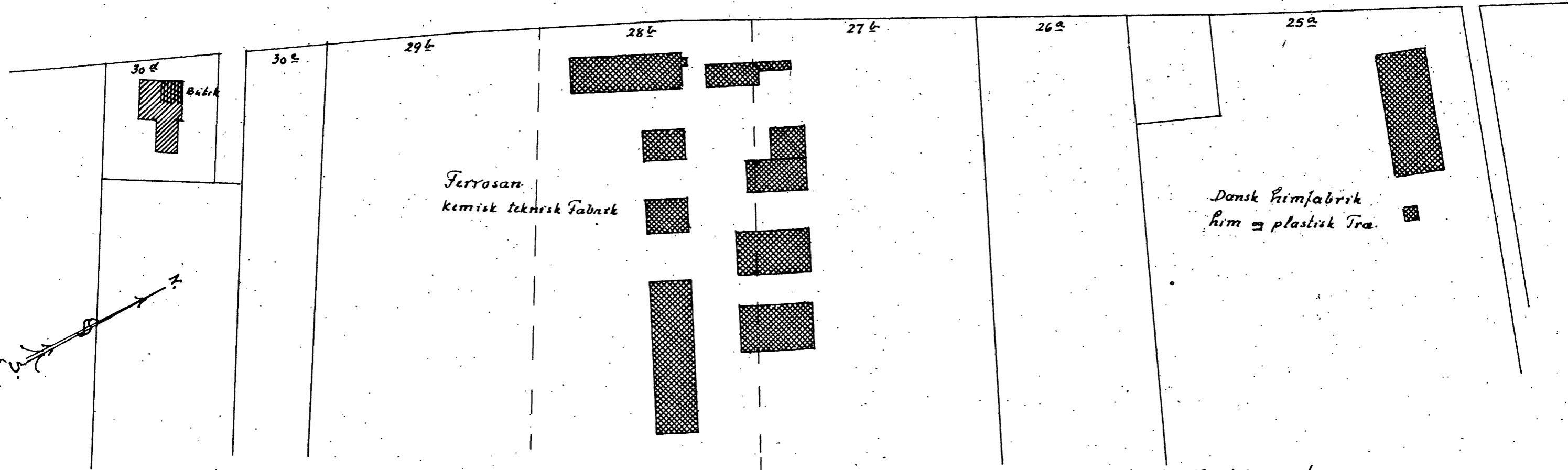
Ejendommen Matrik. Nr. 293 Østergade,
Østergade Strand - på Røge.



April 1954 W. Madsen
Arkitekt





← mod Køge Vej, mod København. →



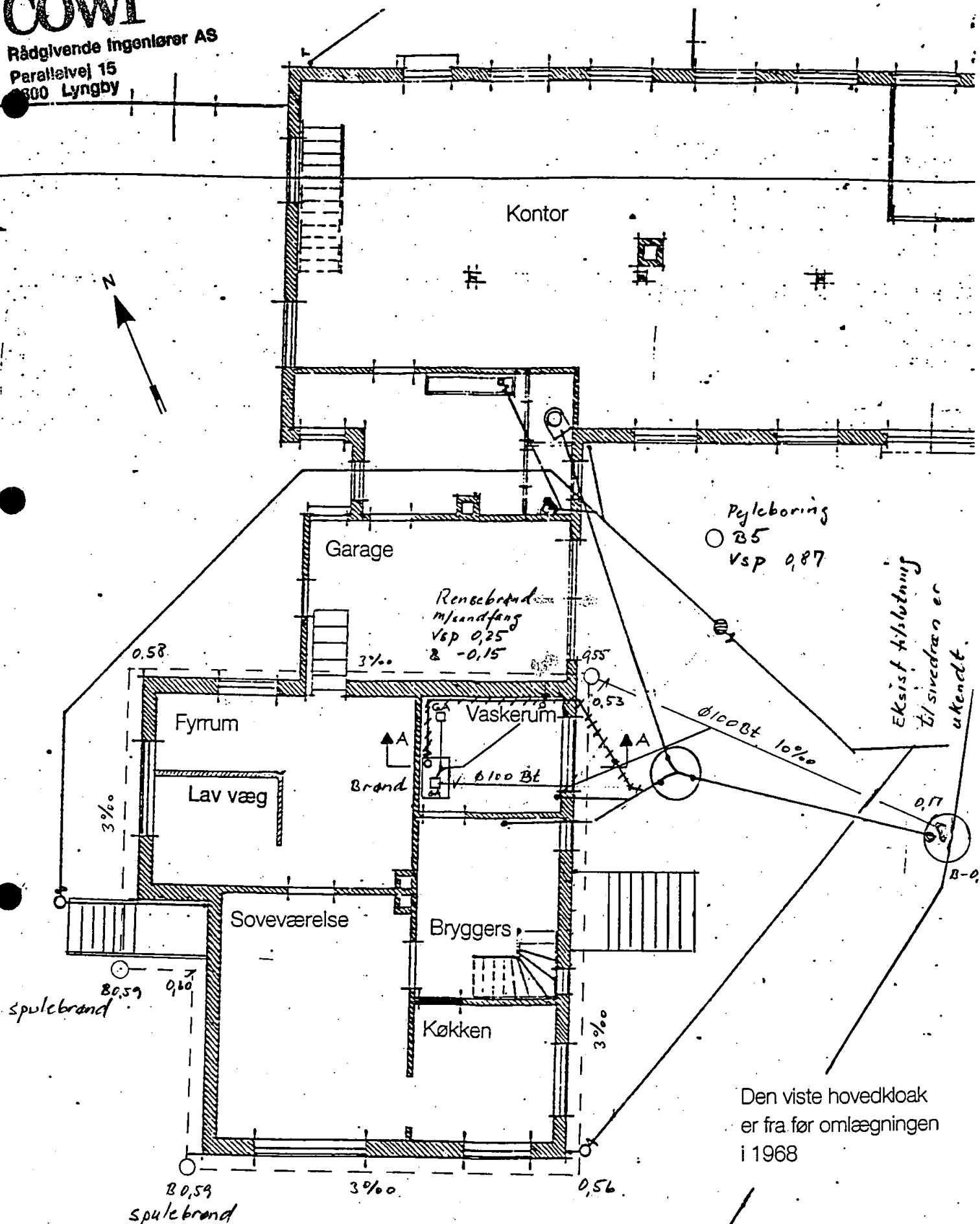
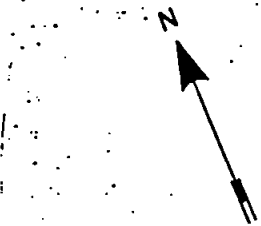
 Beboelsesbygninger med tilhørende Udhuse
 Fabriks- og Værkstedbygninger med tilhørende Hægerbygninger m.m.

Matr. Nr. 29^a - Ølsemagle.
Ølsemagle Strand.
med omliggende Ejendomme

Maal 1:1000.

May 1954.

W. Martz
Architekt.



Pejleboring
Ø 85
Vsp 0,87

Renserbånd
m/sandfang
Vsp 0,25
& -0,15

Eksist. tilslutning
til sivekan er
ukendt

Den viste hovedkloak
er fra før omlægningen
i 1968

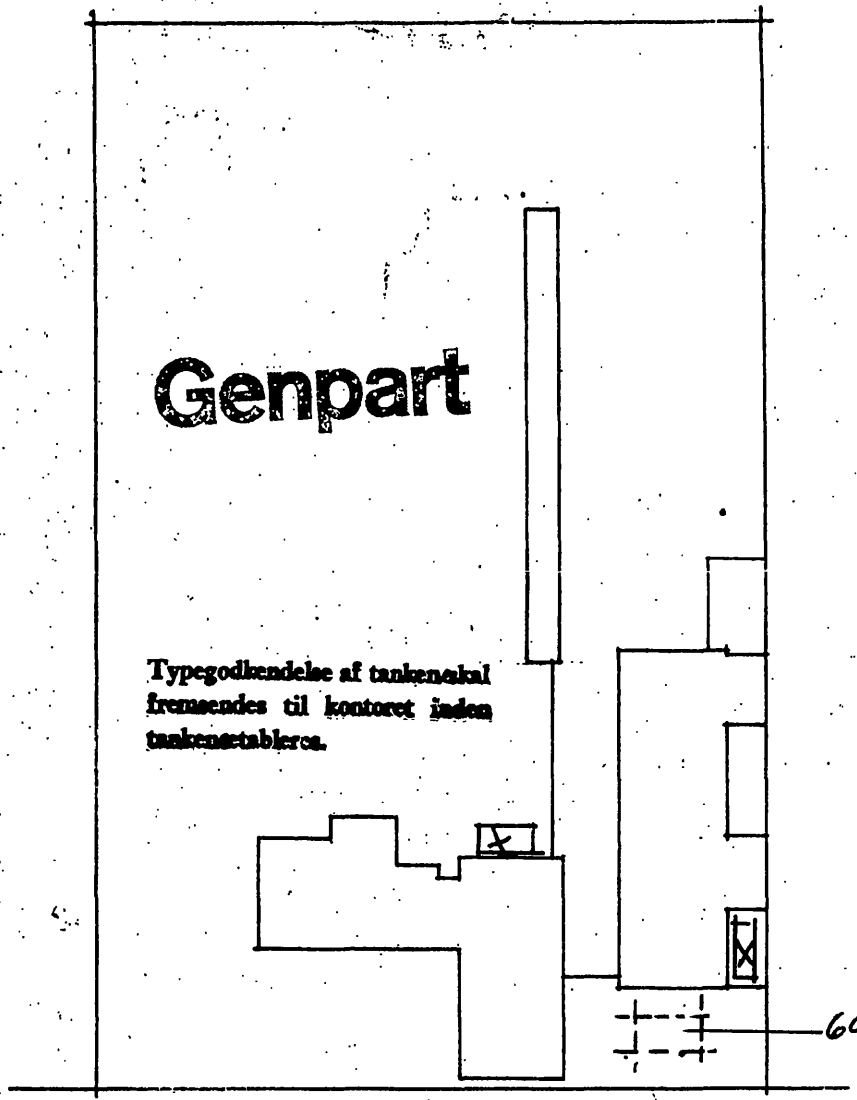
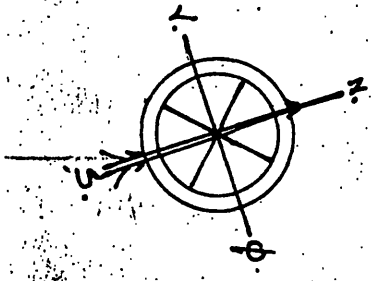
1:100

VANIMEFA

Omfangsdræn
980527/E

Genpart

Typegodkendelse af tankene skal fremsendes til kontoret inden tankene etableres.



6000L. sløjfe

Situationsplan 1:500

x) 1500 l olie tank

Godkendt på visse betingelser som meddelt i byggetilladelse af d. d.
Bygningsinspektøren i Køge,
den 1 JULI 1983

K. Christensen